



Operated by **BARRICK**



11 ans à bâtir une économie dans le nord-est de la RDC...



Kibali, October 2021

Cautionary Statement on Forward-Looking Information...



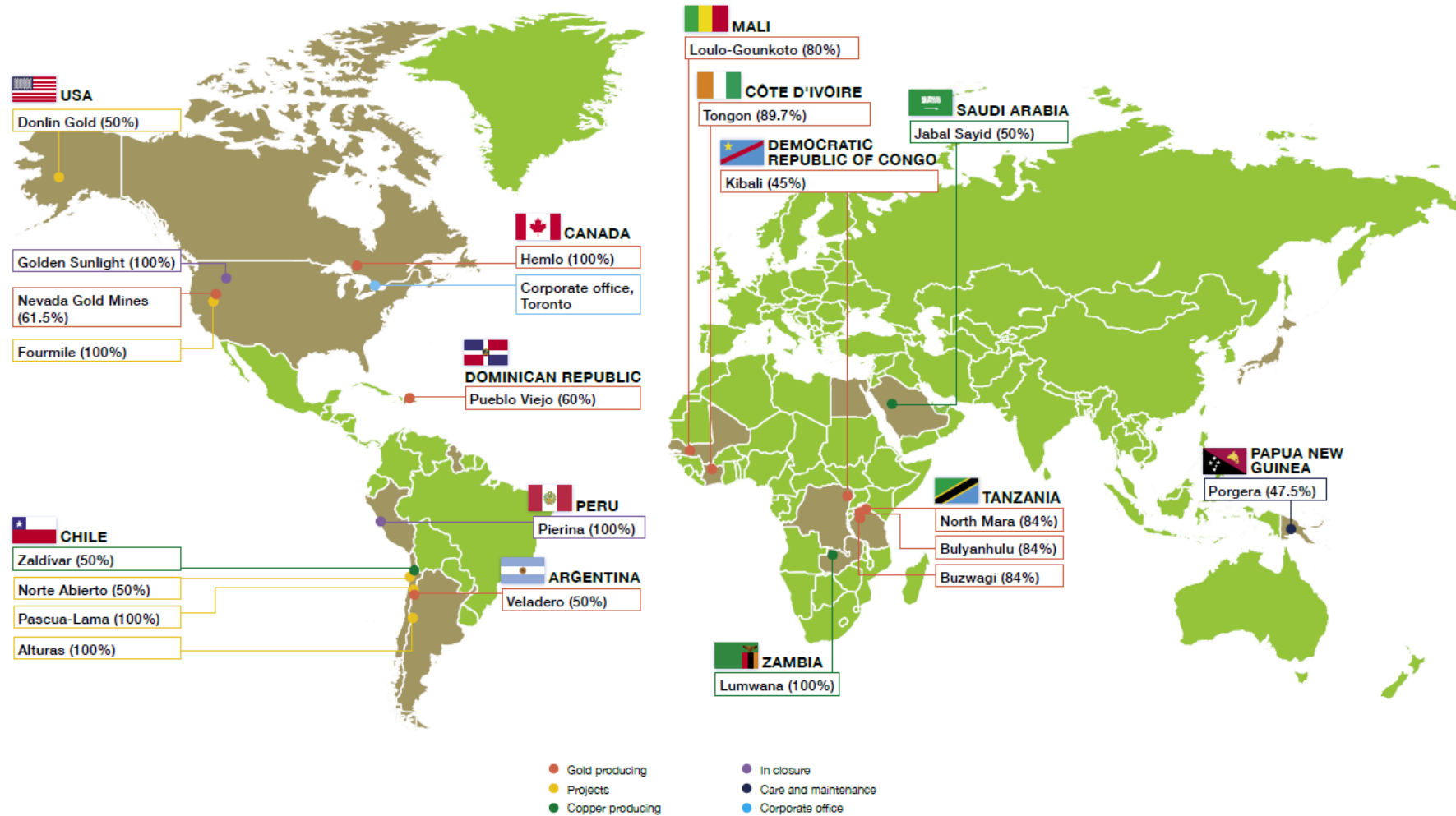
Certain information contained or incorporated by reference in this presentation, including any information as to Barrick's strategy, projects, plans, or future financial or operating performance, constitutes "forward-looking statements". All statements, other than statements of historical fact, are forward-looking statements. The words "on track", "guidance", "continued", "ongoing", "focus", "plan", "development", "opportunity", "potential", "test", "target", "further", "extend", "underway", "pilot", "underway", "pipeline", "in progress", "committed", "outstanding", and "will" and similar expressions identify forward-looking statements. In particular, this presentation contains forward-looking statements including, without limitation, with respect to: Barrick's forward-looking production guidance; Kibali's current projects, including potential extensions to the life of mine, and the expected benefits of those projects; ongoing exploration work and potential mineralization, including at KCD down plunge and Kalimava; mineral reserve and mineral resource replacement at Kibali; expected improvements to Kibali's power supply; progress towards obtaining International Cyanide Management Institute accreditation; artisanal and illegal mining, including in the Eastern Moto belt and KZ South; local training and development; Barrick's partnership with the Democratic Republic of Congo ("DRC") government and Barrick's strategy, plans, targets and goals in respect of environmental and social governance issues, including future investments in community projects, its partnership with Garamba National Park, and Covid-19 vaccine initiatives and disease prevention programs; and expectations regarding future price assumptions, financial performance and other outlook or guidance.

Forward-looking statements are necessarily based upon a number of estimates and assumptions, including material estimates and assumptions related to the factors set forth below that, while considered reasonable by Barrick as at the date of this presentation in light of management's experience and perception of current conditions and expected developments, are inherently subject to significant business, economic, and competitive uncertainties and contingencies. Known and unknown factors could cause actual results to differ materially from those projected in the forward-looking statements, and undue reliance should not be placed on such statements and information. Such factors include, but are not limited to: fluctuations in the spot and forward price of gold, copper or certain other commodities (such as silver, diesel fuel, natural gas and electricity); risks associated with projects in the early stages of evaluation and for which additional engineering and other analysis is required; risks related to the possibility that future exploration results will not be consistent with Barrick's expectations, that quantities or grades of reserves will be diminished, and that resources may not be converted to reserves; risks associated with the fact that certain of the initiatives described in this presentation are still in the early stages and may not materialize; changes in mineral production performance, exploitation and exploration successes; risks that exploration data may be incomplete and considerable additional work may be required to complete further evaluation, including but not limited to drilling, engineering and socioeconomic studies and investment; the speculative nature of mineral exploration and development; lack of certainty with respect to foreign legal systems, corruption and other factors that are inconsistent with the rule of law; risk of loss due to acts of war, terrorism, sabotage and civil disturbances; risks associated with artisanal and illegal mining; changes in national and local government legislation, taxation, controls or regulations and/or changes in the administration of laws, policies and practices; expropriation or nationalization of property and political or economic developments in the DRC or other countries in which Barrick does or may carry on business in the future; risks relating to political instability in certain of the jurisdictions in which Barrick operates; timing of receipt of, or failure to comply with, necessary permits and approvals; non-renewal of key licenses by governmental authorities; failure to comply with environmental and health and safety laws and regulations; contests over title to properties, particularly title to undeveloped properties, or over access to water, power and other required infrastructure; the liability associated with risks and hazards in the mining industry, and the ability to maintain insurance to cover such losses; increased costs and physical risks, including extreme weather events and resource shortages, related to climate change; damage to Barrick's reputation due to the actual or perceived occurrence of any number of events, including negative publicity with respect to Barrick's handling of environmental matters or dealings with community groups, whether true or not; risks related to operations near communities that may regard Barrick's operations as being detrimental to them; litigation and legal and administrative proceedings; operating or technical difficulties in connection with mining or development activities, including geotechnical challenges, tailings dam and storage facilities failures, and disruptions in the maintenance or provision of required infrastructure and information technology systems; increased costs, delays, suspensions and technical challenges associated with the construction of capital projects; risks associated with working with partners in jointly controlled assets; risks related to disruption of supply routes which may cause delays in construction and mining activities; risks associated with Barrick's infrastructure, information technology systems and the implementation of Barrick's technological initiatives; risks related to competition in the mining industry; employee relations including loss of key employees; availability and increased costs associated with mining inputs and labor; and risks associated with diseases, epidemics and pandemics, including the effects and potential effects of the global Covid-19 pandemic. Barrick also cautions that its guidance in this presentation may be impacted by the unprecedented business and social disruption caused by the spread of Covid-19. In addition, there are risks and hazards associated with the business of mineral exploration, development and mining, including environmental hazards, industrial accidents, unusual or unexpected formations, pressures, cave-ins, flooding and gold bullion, copper cathode or gold or copper concentrate losses (and the risk of inadequate insurance, or inability to obtain insurance, to cover these risks).

Many of these uncertainties and contingencies can affect our actual results and could cause actual results to differ materially from those expressed or implied in any forward-looking statements made by, or on behalf of, us. Readers are cautioned that forward-looking statements are not guarantees of future performance. All of the forward-looking statements made in this presentation are qualified by these cautionary statements. Specific reference is made to the most recent Form 40-F/Annual Information Form on file with the SEC and Canadian provincial securities regulatory authorities for a more detailed discussion of some of the factors underlying forward-looking statements, and the risks that may affect Barrick's ability to achieve the expectations set forth in the forward-looking statements contained in this presentation.

Barrick disclaims any intention or obligation to update or revise any forward-looking statements whether as a result of new information, future events or otherwise, except as required by applicable law.

Nos activités à travers le monde...

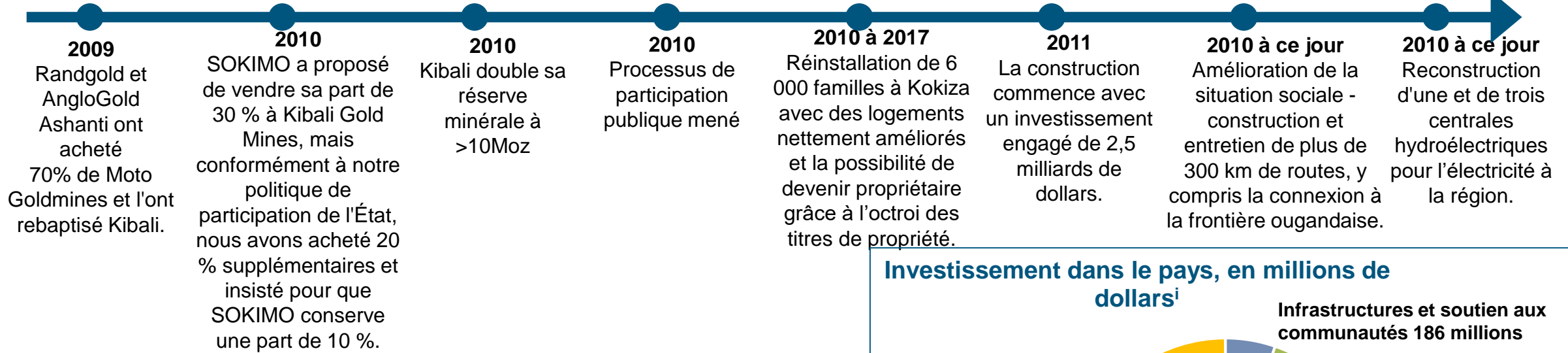


En avril 2020, Porgera a été placé en état d'entretien et de maintenance. La propriété de Porgera est susceptible de changer conformément à l'accord-cadre signé avec le gouvernement de Papouasie-Nouvelle-Guinée le 9 avril 2021.

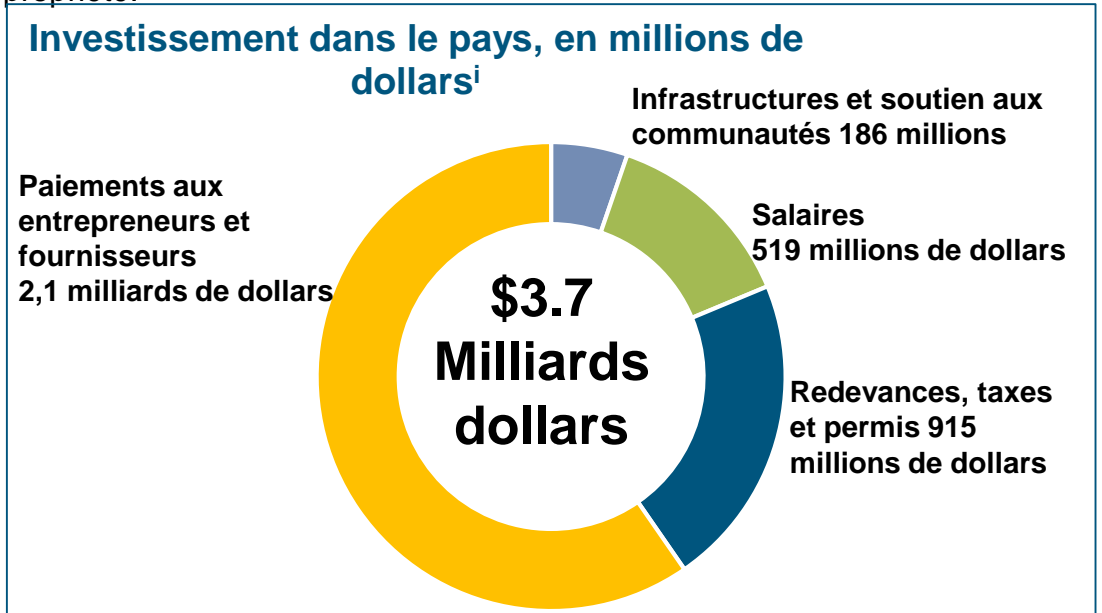
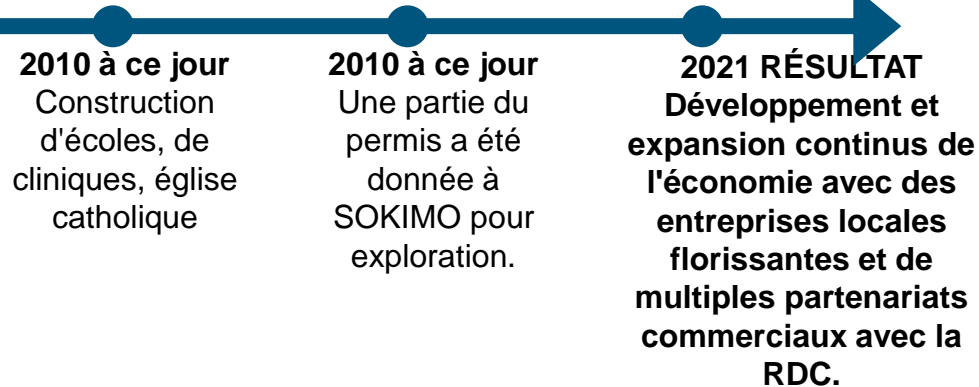
Retombées positives produites par l'investissement de Kibali au nord-est de la RDC...



L'OUVERTURE DE L'ÉCONOMIE DANS LE NORD-EST DE LA RDC - CRÉATION D'ENTREPRISES DURABLES - ÉDUCATION ET FORMATION DES COMPÉTENCES



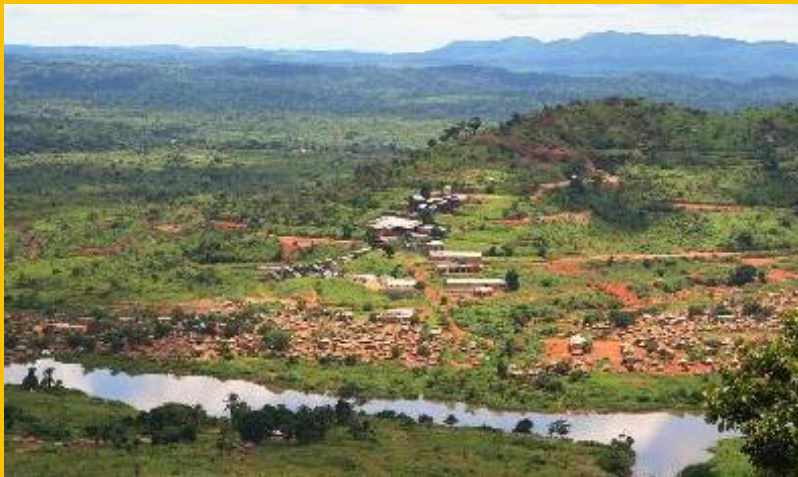
LE RÉINVESTISSEMENT DANS L'EXPLORATION OFFRE DES OPPORTUNITÉS FUTURES



Solde impayé du remboursement du prêt aux investisseurs, 2,75 milliards de dollars

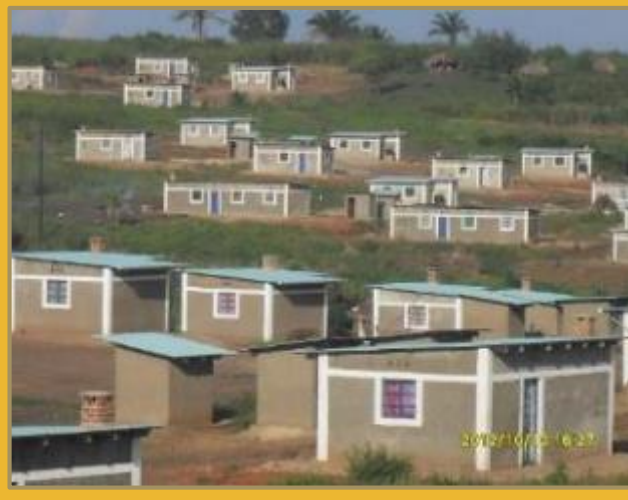
ⁱ dépenses cumulées sur base de 100%

Kibali avant... Doko-Durba 2006 - 2010



Kibali ...

ce que nous avons trouvé et ce que nous avons construit



Kibali ...

ce que nous avons trouvé et ce que nous avons construit



Kibali ...

ce que nous avons trouvé et ce que nous avons construit



Kibali ...

ce que nous avons trouvé et ce que nous avons construit



Durba aujourd'hui...



Durba aujourd'hui ...



Tour d'horizon du 3^e trimestre...

Exécution du plan d'affaires de 2021



- Kibali est en bonne voie pour atteindre les objectifs de production pour l'année et accroître les réserves minérales au-delà de l'épuisement annuel
- Le forage d'exploration étend le système minéralisé KCD sur 500m en profondeur
- Dans le cadre d'un partenariat continu avec les autorités sanitaires de la RDC, nous avons vacciné 1 048 personnes, soit 21% de notre effectif. Avec le soutien des autorités sanitaires gouvernementales, nous avons réussi à obtenir et à administrer des doses supplémentaires de vaccins AstraZeneca et nous avons également demandé des vaccins Covax Moderna, ce qui devrait être fait dès septembre
- Visite réussie du ministre des Mines en août, qui continue de renforcer notre partenariat avec le gouvernement.
- L'investissement dans la mise en œuvre de Multilite pour l'embourbement à distance de la mine s'est poursuivi avec une chaise Multilite supplémentaire à la surface, permettant à Kibali de fonctionner avec des chargeurs à partir de la salle de contrôle en surface, entièrement opérés par notre main-d'œuvre locale congolaise
- Achèvement de la conduite d'eau entre le barrage de KCD et l'usine de traitement, ce qui permettra de recycler et de réduire le prélèvement d'eau dans la rivière Kibali
- Aucun accident de travail ou incident environnemental majeur n'a été enregistré au cours du troisième trimestre
- Mise en œuvre réussie du nouveau logiciel d'automatisation Sandvik pour les chargeuses de la mine souterraine
- L'intelligence artificielle mise en œuvre sur tous les générateurs hydroélectriques pour déterminer les signatures de prédiction de défaillance



Tour d'horizon du 3^e trimestre...

Exécution du plan d'affaires de 2021



- Mise à niveau de la gestion de l'énergie pour le réglage de tension à l'aide des batteries, afin de réduire davantage la production de diesel
- Clôture des sections 5 et 6 de la route en béton de Durba
- Dans le cadre de notre démarche en vue de l'accréditation de l'Institut international de gestion du cyanure (IIGC), nous avons achevé avec succès la phase 2 du parcours de désintoxication de cyanure
- Progrès soutenus dans le remplacement des réserves au-delà de l'épuisement pour maintenir une durée de vie de la mine de plus de 10 ans en tant qu'opération de niveau 1ⁱ
- Le deuxième levage du CTSF reste sur la bonne voie en utilisant des déchets de roche, qui sont soutenus par le travail des sous-traitants locaux
- Le partenariat avec le Parc national de la Garamba se poursuit et nous étudions la possibilité d'étendre la pose des colliers GPS sur les lions
- Importants progrès dans le cadre de la stratégie de localisation et de renforcement des compétences locales

Sécurité, Environnement et Bio-diversité...



Sécurité

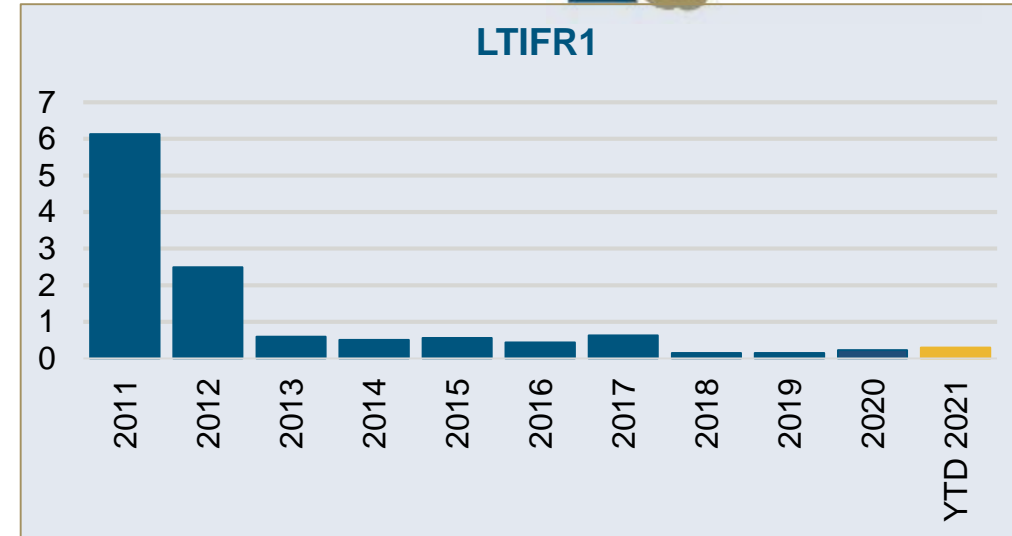
- Aucun accident avec arrêt de travail n'a été enregistré au cours du T3
- Taux de fréquence des accidents du travail avec arrêt (LTIFRi) au T3 2021 de 0,00 contre 0,3 au T3 2020.
- Réalisation de l'audit ISO 45001 de l'entrepreneur interne et du département
- Application du J20H au site comme stratégie pour réduire les incidents

Environnement

- L'accréditation ISO14001 est en place - L'audit interne a été réalisé et n'a donné lieu à aucun résultat négatif majeur.
- Le taux global de réutilisation et de recyclage de l'eau a atteint 78% contre 72% en 2020.
- Réduction prélèvement d'eau dans la rivière Kibali en utilisant l'eau des puits existants - projet mis en œuvre

Bio-diversité

- Le plan de reforestation se poursuit avec 5 451 arbres plantés
- Réhabilitation de 10,2 hectares en cours avec la décharge de Mengu et la carrière de Sessenge
- Le partenariat avec le Parc national de la Garamba se poursuit – étude pour voir comment étendre la pose le collier GPS sur les lions.



Biodiversité à Kibali ...l'initiative de Garamba



- **Mesures compensatoires de la biodiversité** - développement d'un nouveau modèle de collaboration entre la conservation et l'exploitation minière

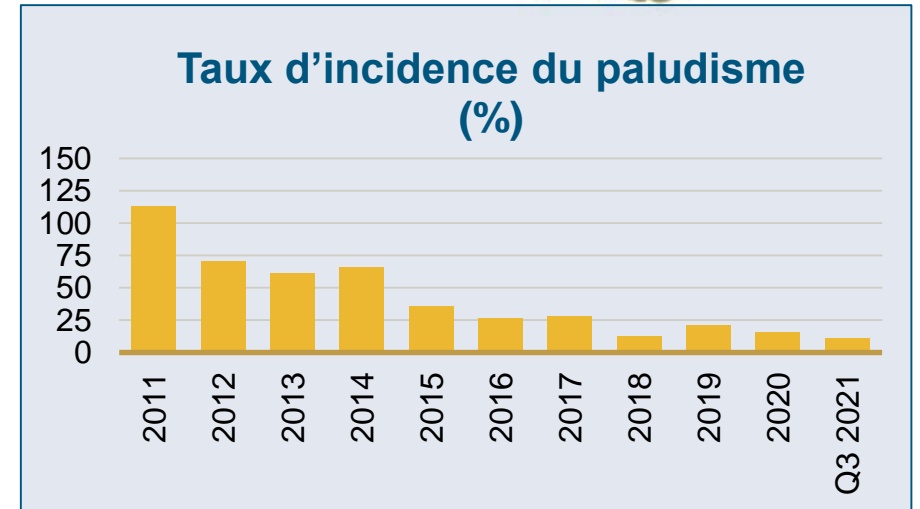


Santé...



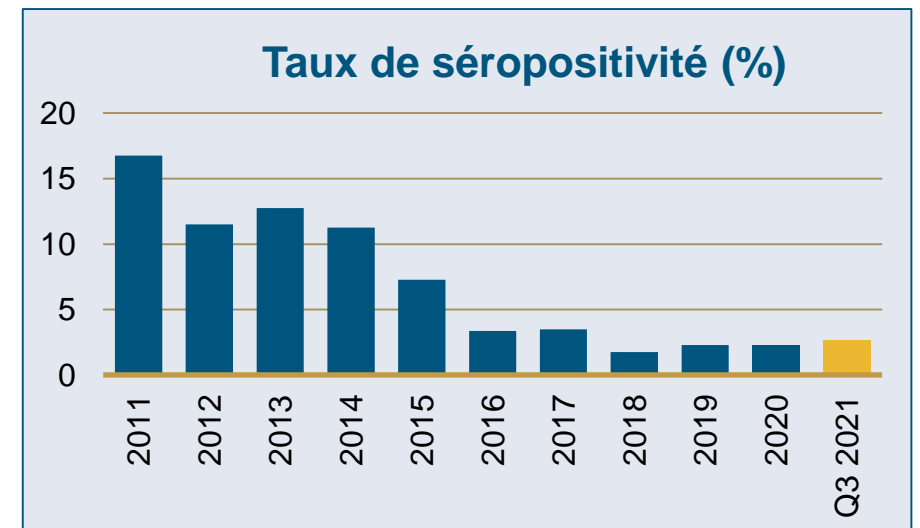
Paludisme

- Taux d'incidence du paludisme enregistré de 1,96% au troisième trimestre de 2021 contre 3,12% pour la même période en 2020.
- Pulvérisation résiduelle à l'intérieur (IRS) dans le camp, la zone d'exclusion, le village junior et les villages environnants.
- Les pairs éducateurs de la communauté ont mené une sensibilisation de porte à porte.
- Une étude entomologique a été menée au deuxième trimestre, et les recommandations ont été mises en œuvre au troisième trimestre.



Programme VIH

- Des CDV mobiles ⁱⁱ ont été introduits dans la communauté : 415 CDV réalisés avec 18 personnes testées positives (4,34%).



ⁱⁱ Conseils et dépistage volontaires

COVID-19...



- Le programme de vaccination se poursuit sur le site avec le soutien des autorités sanitaires gouvernementales, les deuxièmes doses d'AstraZeneca ayant été livrées et administrées
- En cours d'obtention des vaccins Covax Moderna, attendus sur le site en octobre
- Actuellement, 21 % de travailleurs et d'entrepreneurs sont vaccinés, contre 0,15 % de moyenne nationale
- Le partenariat avec L'Institut National des Recherches Biomédicales –INRB- se poursuit.
- Protocoles de prévention en place : programme de vaccination sur place, gestes barrière: distanciation sociale, port obligatoire de masques; tests rapides de masse
- Construction d'un Centre de traitement et sensibilisation de la communauté à travers des radio locales, de dépliants et de campagnes de sensibilisation de porte à porte

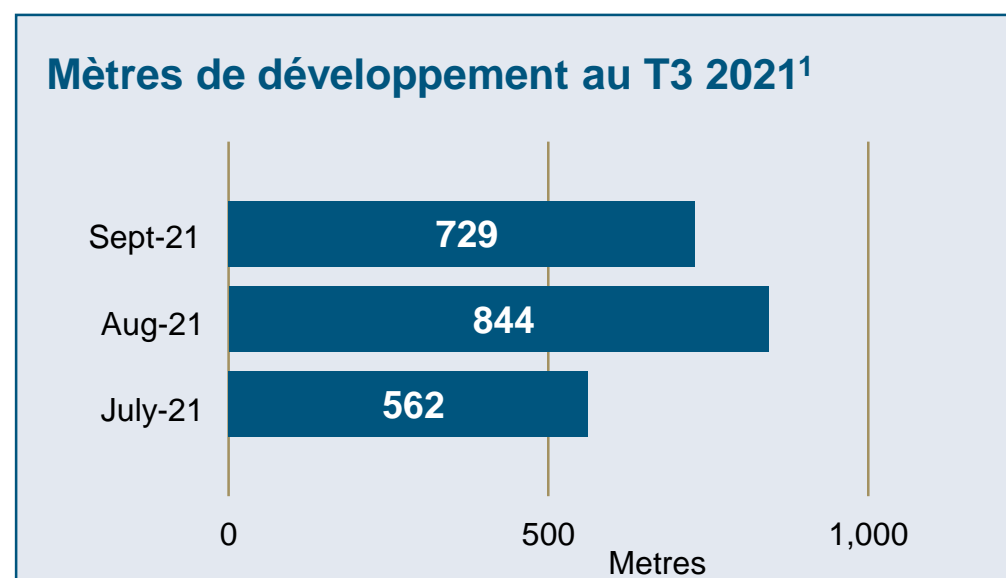
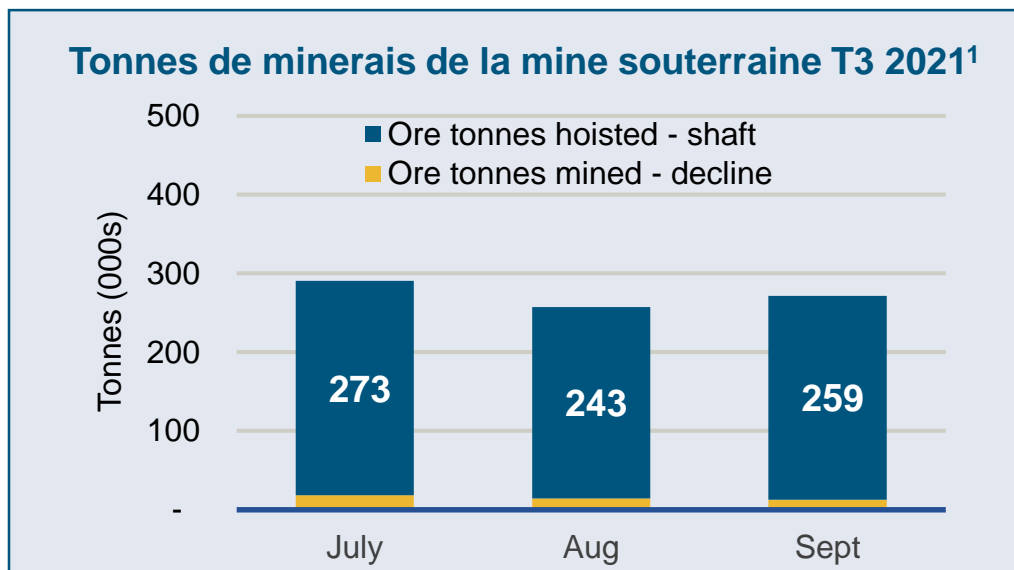


Mine souterraine de Kibali...



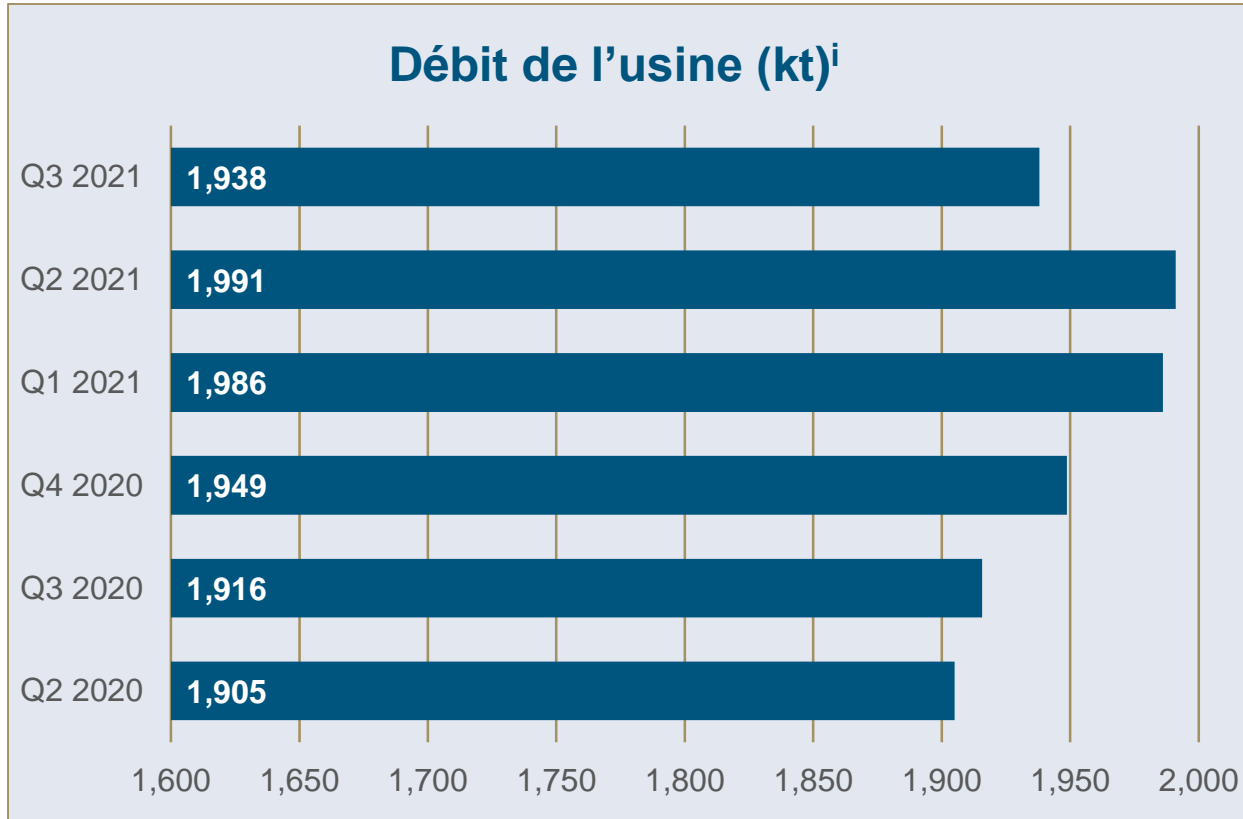
Production¹ de la mine souterraine

- 819kt de minerai extrait au T3 2021
- Livraison de 775kt de minerai par le puits
- 2 135 millions d'euros alloués au développement au troisième trimestre 2021
- L'usine de pâte a atteint un volume de 344 900 m³ au troisième trimestre 2021

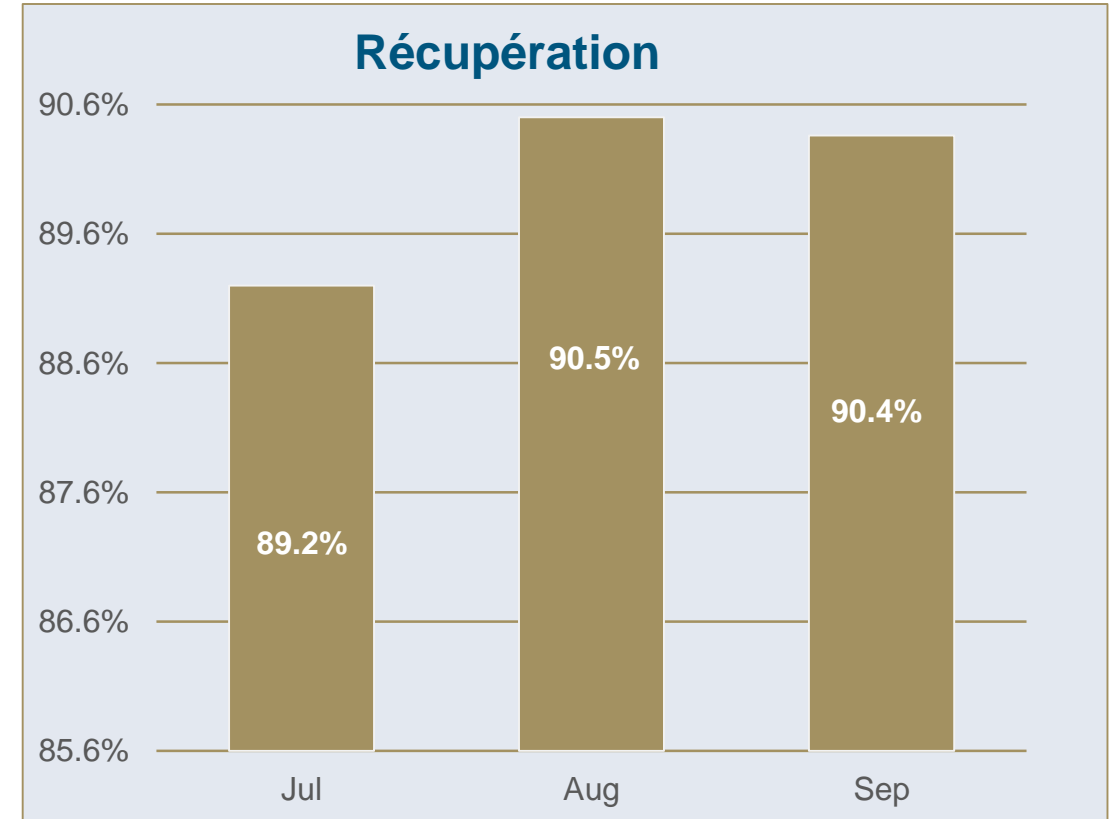


¹ Sur base de 100%

Performance de l'usine...



■ 1,938kt traités au taux de broyage de 468tph



■ Récupération mensuelle au troisième trimestre

ⁱ Sur base de 100% basis

Réseau électrique hybride de Kibali...



Charge de base alimentée par des aménagements hydroélectriques et complétée par une centrale thermique sur site

La puissance moyenne appelée pour la mine de Kibali est de 40MW



Alimentation de base

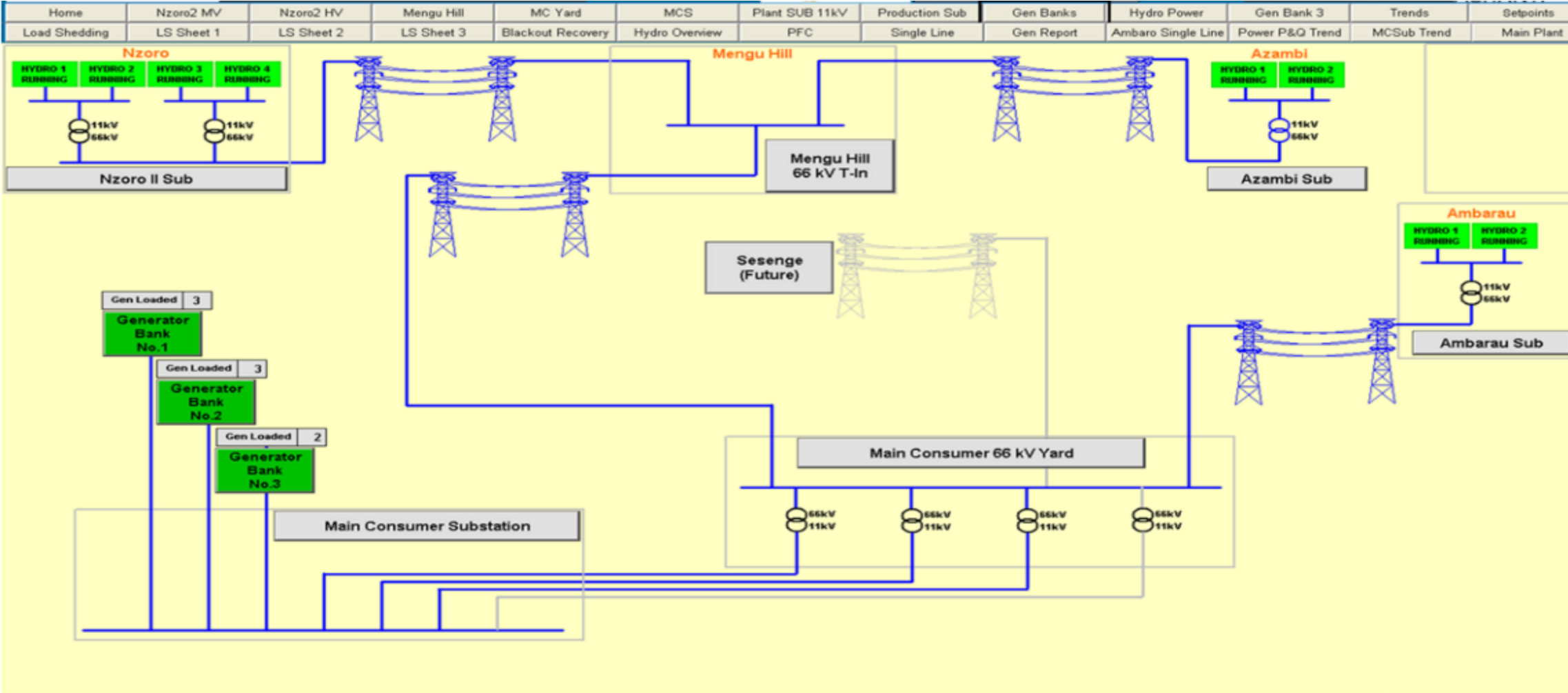
- **Nzoro 2**
 - 22MW sur le cours de la rivière Nzoro
- **Ambarau**
 - 10MW sur le cours de la rivière Kibali
- **Azambi**
 - 10MW run-of-river scheme on Kibali river
- **Refurbished Nzoro 1**
 - 0.5MW sur le cours de la rivière Nzoro



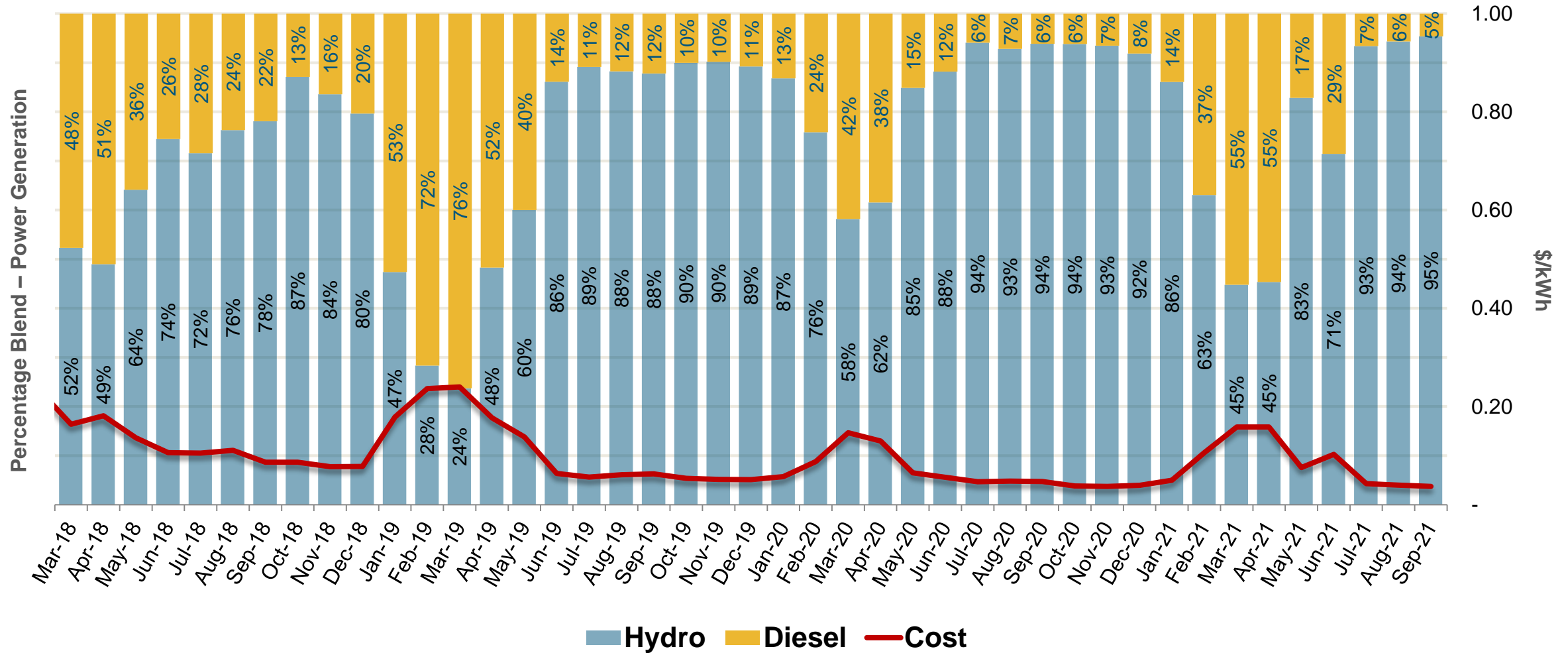
Top-up power supply

- **Central thermique**
 - 32MW une station de génération à grande vitesse fournit une alimentation d'appoint au micro-réseau lorsque le niveau des rivières baisse pendant la saison sèche

Schéma unifilaire réseau électrique de Kibali...



Production d'électricité... Mélange Hydro / Diesel



Amelioration de notre desserte en energie ... Stabilisateur de réseau



**Batterie aux ions
lithium**



**Breaker ABB
11kV/630A**

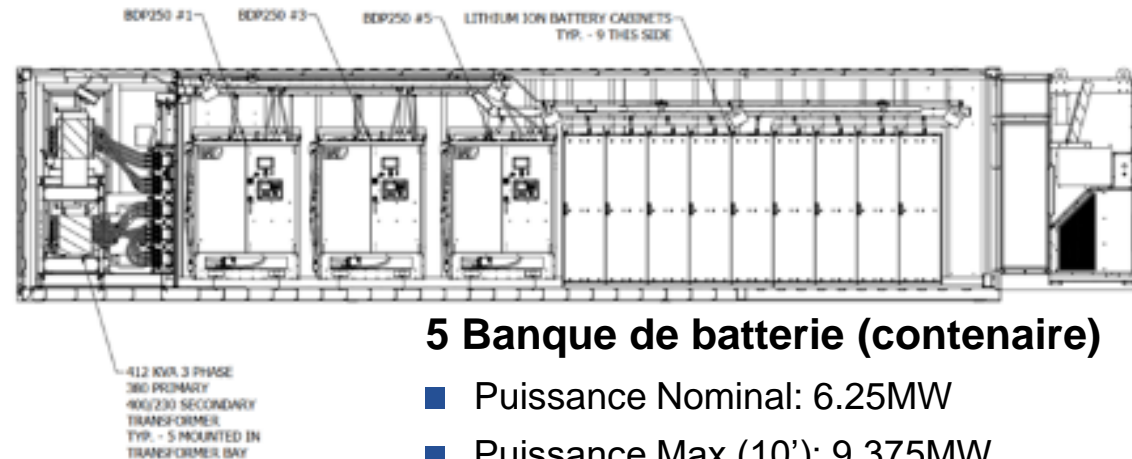


Transfo

- Transfo Elévateur 400V/11000V



Inverseur de puissance bidirectionnel



5 Banque de batterie (contenaire)

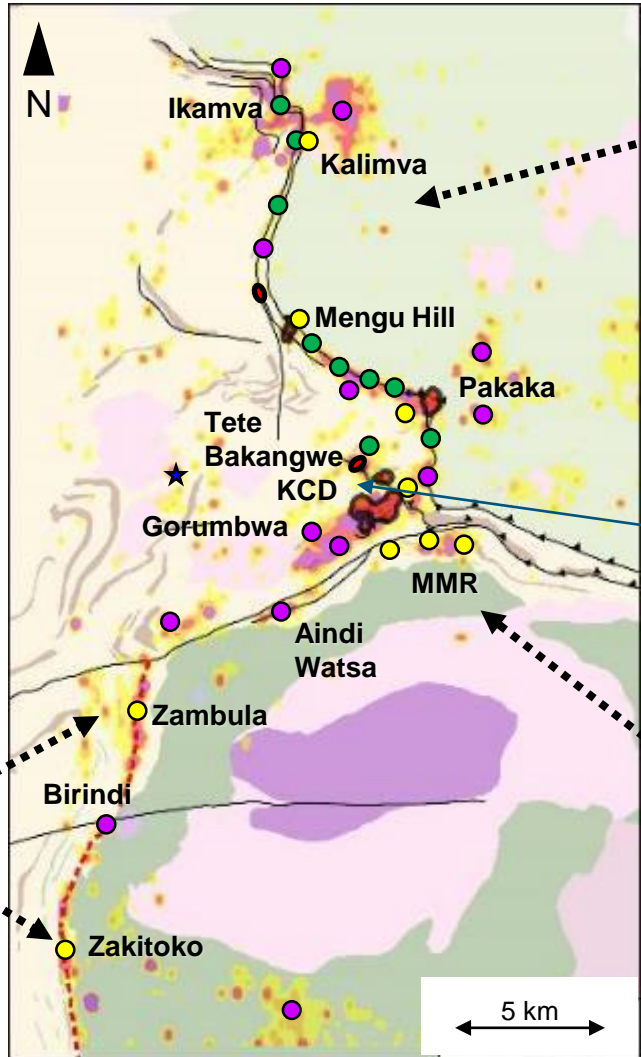
- Puissance Nominal: 6.25MW
- Puissance Max (10'): 9.375MW
- Puissance Peak (10''): 10.375MW

DRC Kibali, KZ Trend...

Construire le pipeline de remplacement des ressources



- Priority target
- Other target
- Deposit
- Open pit
- Geology**
- BIF
- Clastic seds.
- Undif. volcanoclastics
- Mafic intrusive
- Granitoid
- Ultramafic
- Thrust fault
- Fault
- Minz. fault
- Au in soil**
- >12ppb (80%)
- >30ppb (90%)
- >55ppb (95%)
- >120ppb (98%)



Kalimva

- Les sondages ont confirmé l'extension des fortes teneurs sur >100-280m dans le plongement
- La phase 2 de sondages est en cours pour tester 400m x 2km de mineralisation
- Les teneurs soutiennent un projet de mine souterraine

KCD extension

- Les sondages profonds hors de la mineralisation connue soutiennent l'extension de celle-ci 500m dans le plongement.
- Aussi decouvert un potentiel en dessous de la mineralisation 11000

MMR

- Un couloir favorable identifie avec coincidence structurale, d'alteration et l'anomalie d'or dans le sol
- Travaux ulterieurs avec resultats en fortes teneurs
- La phase 1 de sondage a commenc 

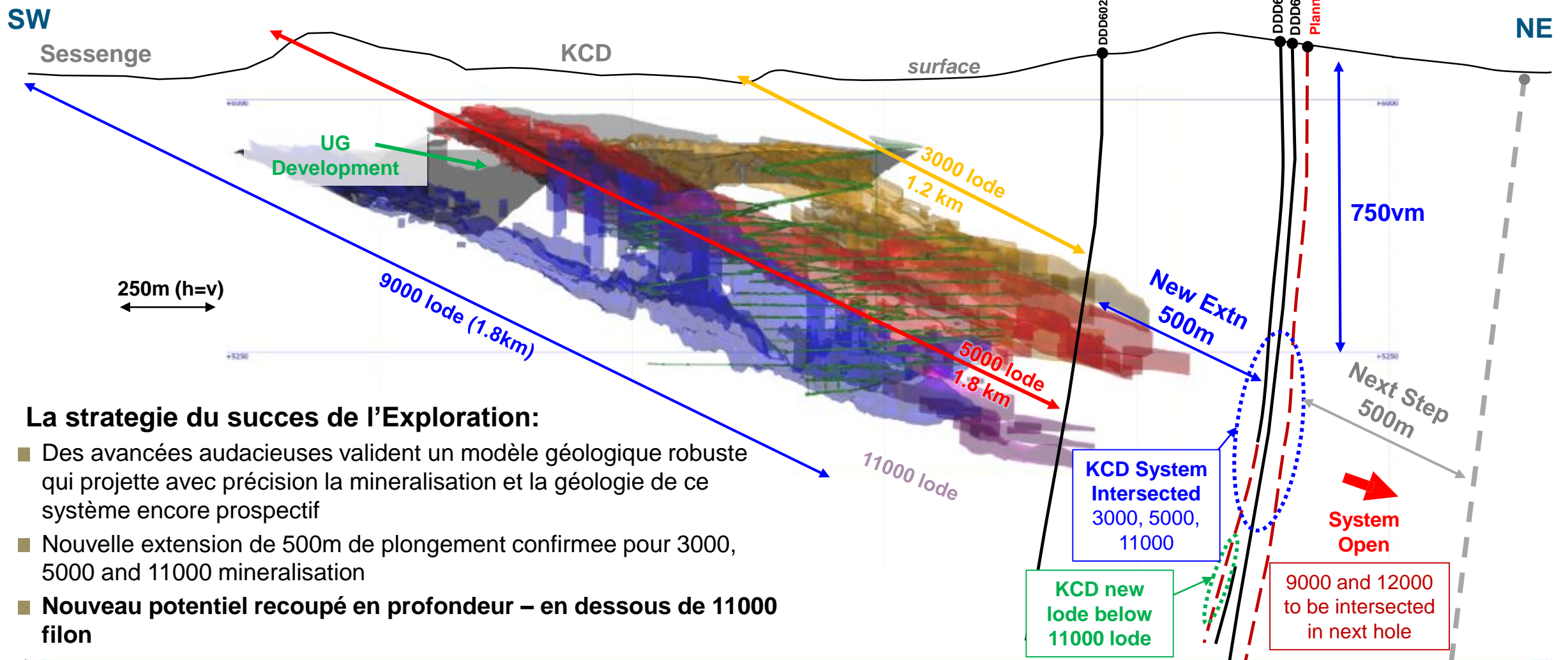
Zambula-Zakitoko

- 7 cibles circoncrites avec un potentiel de fortes teneurs pour le mine souterraine
- Le focus de l'exploration en 2022

L'Exploration etend le systeme de KCD +500m de plongement...



Longue Section (parallele au plongement)



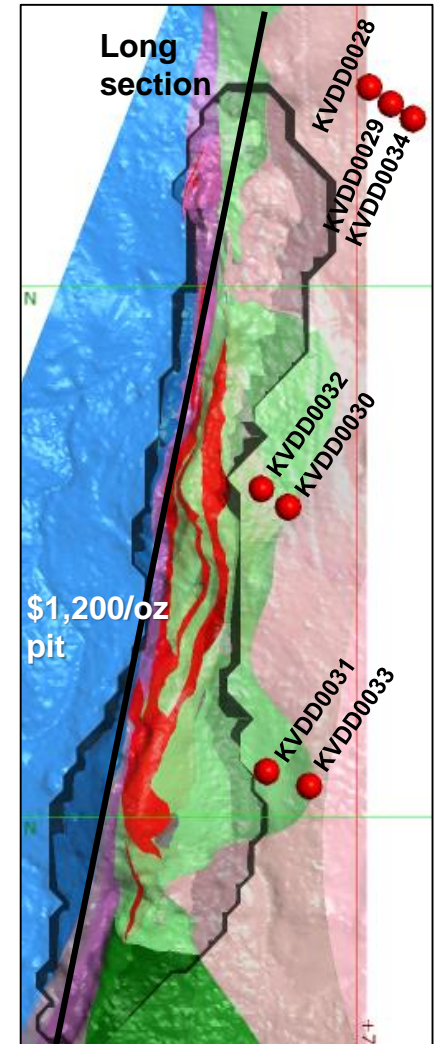
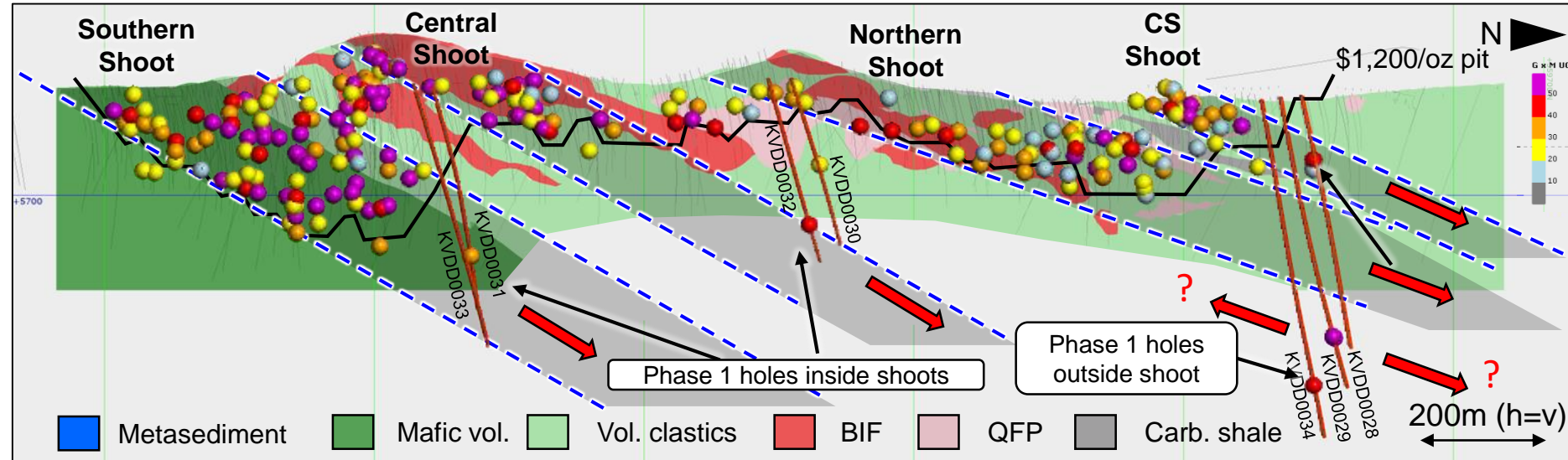
La strategie du succes de l'Exploration:

- Des avancées audacieuses valident un modèle géologique robuste qui projette avec précision la mineralisation et la géologie de ce système encore prospectif
- Nouvelle extension de 500m de plongement confirmée pour 3000, 5000 and 11000 mineralisation
- **Nouveau potentiel recoupé en profondeur – en dessous de 11000 filon**

Kalimva...teste ~2km long de la structure mineralisée

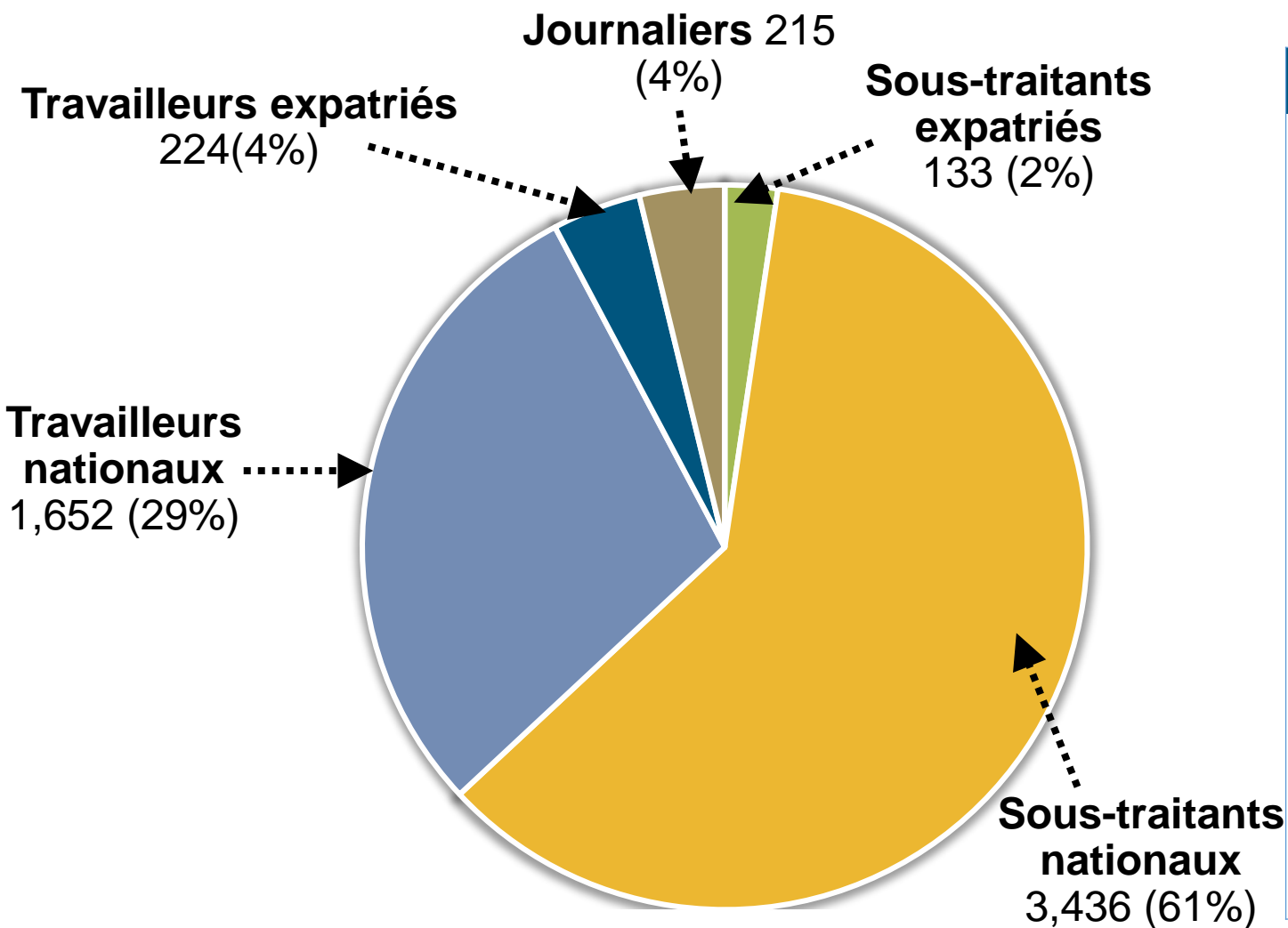


Longue section- Intersection de lithologie avec la zone de cisailissement



- Forages de la phase 1 complété au premier trimestre (7 forages)
- 7 forages ont montré la continuité de 4 corps a fortes teneurs à ~ 280 m de prolongement et jusqu'à 250 m de profondeur verticale
- Forte teneur suffisante pour soutenir l'exploitation souterraine
- Potentiel lie a la continuité de la minéralisation à forte teneur entre le long de 2 km (panneau de minéralisation)
- Forages de phase 2 en cours (13 forages)
- Tester les fortes teneurs en profondeur jusqu'à 400m de profondeur verticale
- Forages pour tester le potentiel entre les fortes teneurs connues pour un panneau de mineralisation

Effectifs de Kibali au troisième trimestre de 2021...



Local workers (contractors included) by provinces

	PROVINCE	NOMBRE DES TRAVAILLEURS	% NATIONAUX	EX PROVINCE ORIENTALE %
1	HAUT UELE	1,616.00	31.8%	
2	BAS UELE	289.00	5.7%	58.1%
3	TSHOPO	256.00	5.0%	
4	ITURI	795.00	15.6%	
5	NORD -KIVU	366.00	7.2%	
6	SUD - KIVU	373.00	7.3%	
7	TANGANYIKA	46.00	0.9%	
8	H.LOMAMI	77.00	1.5%	
9	H.KATANGA	102.00	2.0%	
10	LUALABA	57.00	1.1%	
11	KONGO-CENTRAL	151.00	3.0%	
12	KWANGO	22.00	0.4%	
13	KWILU	94.00	1.8%	
14	MAI-NDOMBE	33.00	0.6%	
15	KASAI-ORIENT	172.00	3.4%	
16	LOMAMI	133.00	2.6%	
17	SANKURU	30.00	0.6%	
18	KASAI-CENTR.	76.00	1.5%	
19	KASAI	45.00	0.9%	
20	MANIEMA	128.00	2.5%	
21	N.UBANGI	17.00	0.3%	
22	S.UBANGI	15.00	0.3%	
23	MONGALA	75.00	1.5%	
24	TSHUAPA	22.00	0.4%	
25	EQUATEUR	55.00	1.1%	
26	KINSHASA	43.00	0.8%	
	TOTAL	5,088.00		

Entrepreneurs locaux et stratégie d'approvisionnement... plus que la RSE



- Total of **\$95 million** spent on **local contractors** YTD, including **\$16.7 million** during Q3 2021
- Ongoing civil **construction and roadworks performed by Congolese contractors** (IOB, TES and BTC)
- **Partnership with Congolese** engineering contractor (TES) for plant maintenance
- **Food and camp services**
 - Kibali catering and camp services supplied by Congolese company, Golden Camp Solutions (GCS)
 - Kibali caterer purchases 100% of quality food locally
 - Nuns' Guest House Tabitha operates restaurant and accommodation services
 - Camp maintenance contracted to a local company, DCMS
- **Trucking**
 - Congolese fleet operated by Cargotrans
- **Over 30 local contractors involved in the Kalimva/Ikamva/PAMAO RAP construction**
- **Local suppliers undertook various CSR activities**



Construction of concrete road in Durba

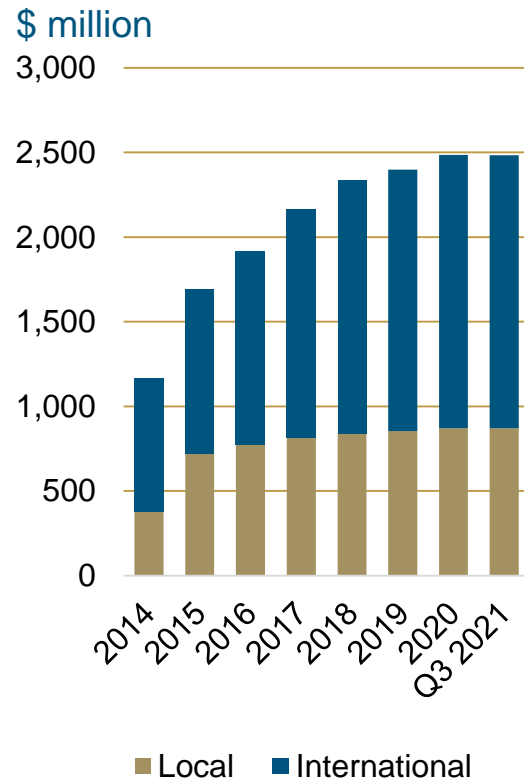
The development of the Kibali mine has enabled the significant development of local contractors who require engagement from both national and international companies to further their success

Attachés à notre philosophie de partenariat... dépenses locales et internationales ⁽ⁱ⁾

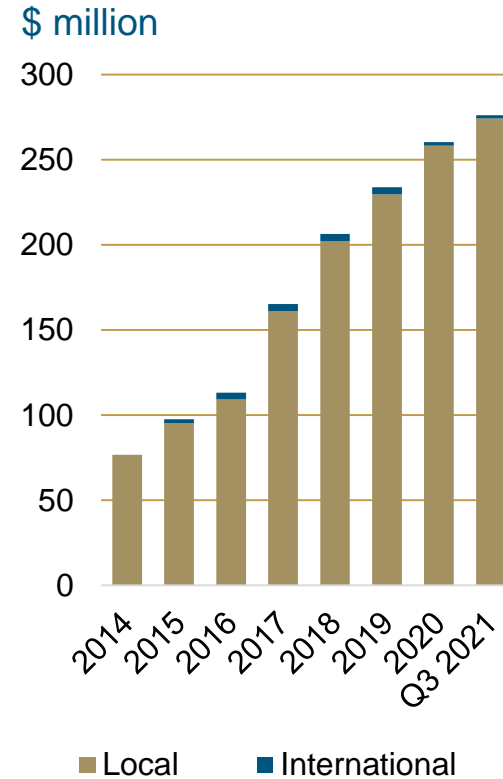


Contrats spécialisés

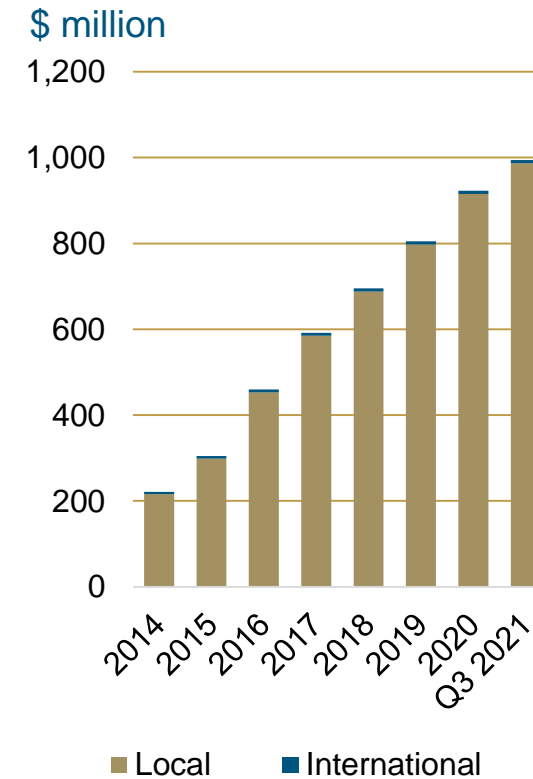
Excavation des puits
Exploitation minière souterraine
Forage principal



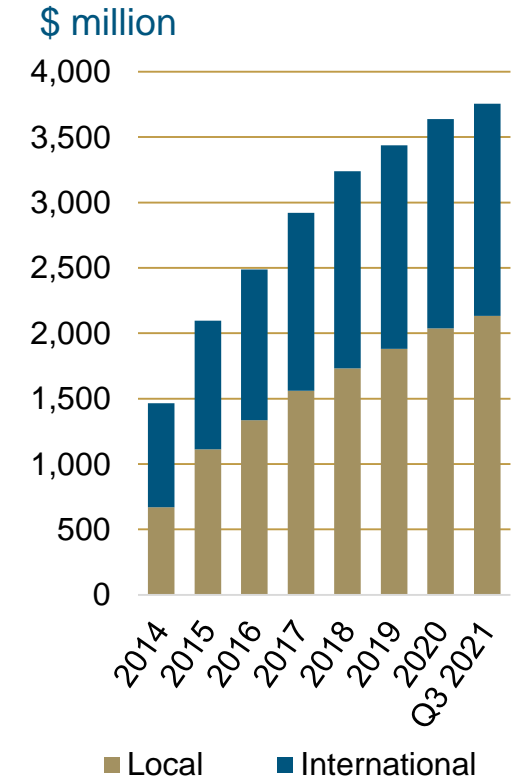
Contrat de construction



Contrat de services généraux et de chaîne d'approvisionnement



Dépenses totales sur les contrats

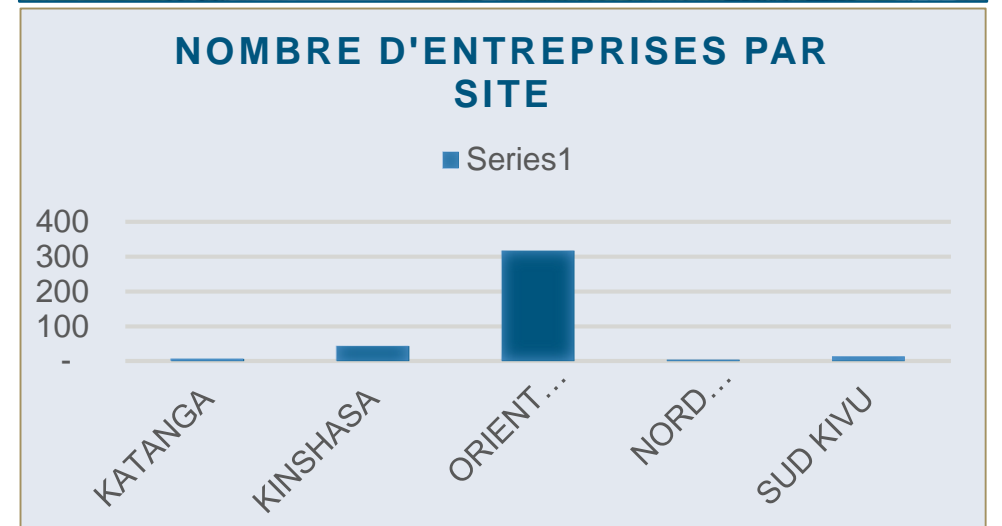


ⁱ Dépenses cumulées

Attachés à notre philosophie de partenariat ... la formation de nos entrepreneurs locaux



- Formation sur le tas alors que nous construisons ensemble Kokiza
 - Location de machines à poser les briques
 - Attribution de divers contrats de construction
 - Plus de 800 maisons reconstruites aux frais de Kibali
- Participation précoce aux travaux de génie civil pour la construction de routes et dans le cadre de nos projets hydroélectriques.
- Renforcement progressif des capacités et transfert de compétences grâce à la construction de notre station hydroélectrique.
- Transfert de compétences sur les travaux techniques et spéciaux : transport, forage et autres travaux miniers.
- De moins de 5 à 317 entrepreneurs établis à ce jour dans le Grand Oriental
- Divers programmes de renforcement des capacités facilités pour les entreprises locales, y compris des cours sur l'entrepreneuriat commercial avec l'Université du Cap.
- Accompagnement des entreprises locales sur plusieurs plateformes (Mining Indaba, Toronto PDAC, DRC Mining Week) afin d'accroître leur visibilité.



Kibali fait la différence...T3 2021



■ Consultations avec les parties prenantes

- Le Forum communautaire a été restructuré, Kokiza et toutes les entités territoriales décentralisées étant désormais représentées.
- Suite des discussions sur le cahier de charges

■ Éducation/renforcement des capacités

- Paiement des frais de participation de 1 563 étudiants aux examens d'État dans le territoire de Watsa
- Remise de l'école E.P Faz en août 2021
- Paiement du 3^{ème} et dernier versement de 71 bourses d'études aux étudiants de l'Université pour les frais académiques de 2021

■ Santé/Eau potable

- Construction d'une décharge à Aungba pour la communauté Durba.
- Poursuite de la campagne de sensibilisation sur la Covid-19 dans la communauté

■ Développement et maintenance des infrastructures

- Projet de route en béton de Durba en cours, 2,3 km de la route en béton de Durba achevés à ce jour

■ Projets de développement économique local

- Suite du projet de microfinance
- S'engager avec divers partenaires pour favoriser les investissements dans les projets de développement

■ Événements sportifs et culturels

- Le tournoi (inter district) de football parrainé par la mine s'est déroulé avec succès à Watsa



Kibali... Les personnes, les partenariats et la rentabilité durable



- Une vision sur 10 ans construite sur une fondation de 5 ans

■ Automation - Newtrax



■ Efficacité

- Réduire l'empreinte carbone
- Automatisation continue

■ Licence d'exploitation

- nos partenariats
- durabilité

- Faciliter l'émergence d'une économie florissante



■ Hydroélectricité



■ Visite du ministre des Mines

